



Convention sur la  
diversité biologique



## Projet de soutien à l'action précoce du cadre mondial pour la biodiversité : Composante 1. Examen rapide des plans d'action nationaux pour l'alignement sur le cadre mondial pour la biodiversité Kunming-Montréal

La biodiversité est à la base de la vie sur terre, qu'il s'agisse de la santé et du bien-être de l'homme, de la sécurité alimentaire et hydrique, de l'économie ou des moyens de subsistance. Pourtant, la biodiversité est menacée à un niveau sans précédent en raison de l'augmentation de la pollution, de l'exploitation des ressources, de la modification de l'utilisation des sols, des espèces envahissantes et du changement climatique, entre autres. S'appuyant sur l'ambition énoncée dans le plan stratégique pour la biodiversité 2011-2020 et ses objectifs d'Aichi pour la biodiversité, le cadre mondial pour la biodiversité (CMB) Kunming-Montréal vise à stopper et à inverser la perte de biodiversité dans l'intérêt de la planète et des populations. Les stratégies et plans d'action nationaux pour la biodiversité (SPANB) des pays sont les instruments politiques de mise en œuvre de la Convention pour la Biodiversité Biologique (CDB) au niveau national. Afin d'accélérer la mise en œuvre de la Vision pour la biodiversité, qui consiste à vivre en harmonie avec la nature d'ici à 2050, les SPANB doivent être rapidement alignés sur les nouveaux objectifs et cibles du cadre mondial pour la biodiversité de Kunming-Montréal.

Le projet GBF-EAS (Global Biodiversity Framework Early Action Support) est un effort financé par le Fonds pour l'environnement mondial (FEM) afin d'accélérer la préparation et les premières actions de mise en œuvre du cadre mondial pour la biodiversité. Les parties éligibles au FEM bénéficient d'un soutien financier et technique axé sur quatre éléments : l'alignement des SPANB, les systèmes de suivi, la cohérence politique et institutionnelle, et le financement en faveur de la biodiversité. La composante 1 est axée sur un examen rapide des plans d'action nationaux existants afin d'aligner les objectifs nationaux en matière de biodiversité sur le cadre de référence mondial Kunming-Montréal et sur les objectifs de développement durable pertinents.

Deux résultats sont attendus pour la composante 1 :

1. *Les objectifs nationaux en matière de biodiversité sont rapidement alignés sur le CMB : la cohérence est déterminée entre les objectifs nationaux existants en matière de biodiversité et ceux du CMB. Les parties sont encouragées à utiliser une approche pangouvernementale pour identifier le niveau d'alignement des objectifs et cibles nationaux sur ceux du CMB Kunming-Montréal, et déterminer les ajustements nécessaires le cas échéant.*
2. *Des plans opérationnels sont élaborés pour réviser ou développer les objectifs nationaux et mettre à jour le SPANB afin de l'aligner sur le CMB : les objectifs sont affinés pour devenir mesurables, chiffrés et explicites sur le plan spatial. Les meilleures pratiques en matière d'intégration de la dimension de genre, d'engagement des parties prenantes, de participation des populations autochtones et des communautés locales, et d'approches pangouvernementales sont prises en compte. Sous réserve des cycles de planification nationaux et des circonstances nationales, des révisions mineures des SPANB sont apportées*

si nécessaire et des processus sont mis en place pour actualiser le plan et recevoir l'approbation nationale au cours du cycle de financement du FEM 8.

## Composante 1 : Opportunités de développement des capacités

Plusieurs opportunités de développement des capacités sont disponibles pour aider les parties à prendre des mesures précoces afin de parvenir rapidement à l'alignement des objectifs nationaux en matière de biodiversité. Elles sont conçues pour améliorer la compréhension de la manière d'aligner les objectifs nationaux en matière de biodiversité sur le CMB. Ces offres visent à renforcer les capacités des individus et des institutions et complètent le [cadre stratégique à long terme pour le renforcement des capacités et le développement](#)<sup>1</sup> convenu lors de la COP15. Une brève description de chaque opportunité est présentée ci-dessous.

### 2. Alignement des SPANB sur les documents d'orientation du CMB

Le guide sur l'alignement des SPANB sur le CMB fournit des informations étape par étape sur la manière d'évaluer l'alignement national sur le CMB et de lancer les révisions des SPANB et l'action nationale. Ces ressources aident les pays à évaluer les domaines d'alignement entre les objectifs nationaux existants en matière de biodiversité et le CMB, à développer ou à réviser les objectifs nationaux et à créer un plan opérationnel pour aligner les SPANB sur le CMB. Des étapes permettant d'identifier la cohérence avec les objectifs de développement durable des Nations unies et d'autres accords multilatéraux sur l'environnement sont également fournies. Des descriptions détaillées sont incluses pour chaque étape de l'analyse afin d'aider à développer les capacités nationales. Des exemples de cas, des modèles et des ressources seront également fournis.

### 3. Outil de similarité des cibles SPANB

En cours de développement au Programme des Nations unies pour le Développement (PNUD), cet outil fournit une analyse du degré de similitude entre les nouveaux objectifs mondiaux du cadre mondial pour la biodiversité et les objectifs nationaux existants en matière de biodiversité. La méthodologie utilisée permet d'identifier les textes similaires entre les objectifs mondiaux et nationaux, ce qui facilite la comparaison et la possibilité d'améliorer l'alignement entre les objectifs mondiaux et nationaux en matière de biodiversité. Pour chaque pays, le résultat de cette analyse est un rapport qui estime le niveau de similitude entre les objectifs nationaux de biodiversité et les objectifs et cibles du Cadre mondial pour la biodiversité. Le rapport identifie également les lacunes et les opportunités, et envisage des voies permettant aux pays d'améliorer l'alignement sur les objectifs et cibles mondiaux.

### 4. Série d'apprentissage en ligne sur l'alignement des objectifs du SPANB

Une série d'apprentissage en ligne en anglais, français et espagnol est mise à disposition pour développer la capacité nationale à aligner rapidement les objectifs nationaux en matière de biodiversité sur le CMB. Les pays peuvent participer à plusieurs opportunités :

- *Série de webinaires* : Série interactive virtuelle de vidéoconférences synchrones en direct animées par des experts en la matière, qui sont enregistrées et reliées à la [page du projet sur le NBSAP Forum](#).<sup>2</sup>
- *Micro-cours* : Micro-cours virtuels autodirigés de courte durée, chaque module nécessitant en moyenne 30 minutes à une heure d'engagement, les cours comprenant deux à quatre modules.
- *NBSAP Forum* : Communauté de pratique virtuelle qui soutient la collaboration, le partage des ressources, les échanges entre pairs, les écosystèmes d'apprentissage et la mise en réseau des Parties.

---

<sup>1</sup><https://www.cbd.int/doc/decisions/cop-15/cop-15-dec-08-en.pdf>

<sup>2</sup> <https://www.learningfornature.org/en/nbsap-forum/forums/gef-early-action-support-project/>

- *Événements* : Événements virtuels, en personne ou hybrides, où les Parties peuvent développer et échanger des connaissances par le biais d'activités participatives.
- *Assistance technique individuelle* : Une assistance technique virtuelle, personnalisée et individuelle, est disponible sur demande.



Convention sur la  
diversité biologique



## Projet de soutien à l'action précoce du cadre mondial pour la biodiversité : Composante 2. Évaluation et élaboration de plans de renforcement des systèmes de suivi nationaux

Le Cadre mondial pour la biodiversité (CMB) de Kunming-Montréal de la Convention sur la diversité biologique (CDB) met l'accent sur l'amélioration de la transparence dans la mise en œuvre. Dans le contexte de l'adoption du cadre mondial pour la biodiversité lors de la COP15 de la CDB, les Parties ont élaboré un [cadre de suivi](#)<sup>3</sup> qui définit une série d'indicateurs permettant de mesurer les progrès accomplis dans la réalisation des objectifs et des cibles mondiaux. Une série d'indicateurs principaux, d'indicateurs de composantes et d'indicateurs complémentaires sont au cœur du cadre de suivi. Les Parties doivent prendre en considération ces indicateurs lors de la révision et de la mise à jour des plans d'action nationaux et doivent les utiliser pour préparer les rapports nationaux destinés à la CDB. Une telle approche exigera de toutes les Parties qu'elles disposent de capacités, d'outils et de systèmes efficaces pour le suivi national de la biodiversité. Elle encouragera également la normalisation des approches de suivi afin de permettre l'agrégation des contributions nationales au CMB et de comprendre ainsi les progrès réalisés au niveau mondial.

Des données et des indicateurs pertinents et actualisés constituent la base de l'élaboration des SPANB, de la détermination de l'efficacité de ces actions et du suivi des progrès accomplis aux niveaux national et mondial. Pour ce faire, il faudra renforcer les capacités et les systèmes de suivi au niveau national. La composante 2 du projet de soutien à l'action précoce du cadre mondial pour la biodiversité (GBF-EAS) soutient l'amélioration des systèmes nationaux de suivi et d'établissement de rapports et des cadres de transparence.

Deux résultats sont attendus pour la composante 2 :

1. *Les lacunes des systèmes de suivi sont évaluées et identifiées* : Les lacunes dans les systèmes nationaux de données et de connaissances existants, ainsi que dans les systèmes et cadres de suivi institutionnels, sont évaluées à des fins de suivi.
2. *Des plans d'action de suivi sont élaborés* : Un plan d'amélioration des systèmes de suivi est élaboré pour répondre aux objectifs nationaux actualisés et au CMB. Un premier chiffrage des coûts des systèmes de suivi et le séquençage de l'aide à l'investissement pour combler les lacunes en matière de suivi peuvent également être déterminés.

---

<sup>3</sup> <https://www.cbd.int/doc/decisions/cop-15/cop-15-dec-05-en.pdf>

Grâce aux activités visant à obtenir les résultats de la composante 2, les Parties comprendront mieux comment renforcer et améliorer les systèmes nationaux de suivi et d'établissement de rapports, ainsi que les cadres de transparence.

## Composante 2 : Opportunités de développement des capacités

Plusieurs opportunités de développement des capacités sont disponibles pour aider les Parties à prendre rapidement des mesures concernant les systèmes de surveillance et les cadres de transparence. Elles sont conçues pour améliorer la compréhension nationale de la manière d'évaluer les besoins en matière de données et de systèmes de suivi, et d'élaborer des plans d'action de suivi. Ces offres visent à renforcer les capacités des individus et des institutions et complètent le [cadre stratégique à long terme pour le renforcement des capacités et le développement](#).<sup>4</sup> L'implication de l'ensemble du gouvernement est encouragée, y compris les instituts nationaux de statistique. Le projet reconnaît que de nombreuses Parties ont constaté des lacunes variables en matière de capacités dans la mise en œuvre du CMB en ce qui concerne la planification, le suivi et l'établissement de rapports au niveau national.

### 1. Appui technique à l'élaboration de plans d'action pour les systèmes nationaux de surveillance

Les documents d'orientation soutiendront l'évaluation des besoins en indicateurs nationaux pour mesurer les progrès accomplis dans la réalisation des objectifs nationaux, puis l'élaboration de plans d'action pour les systèmes de suivi afin de fournir ces indicateurs. Il s'agit notamment d'identifier les lacunes en matière de capacités, en s'appuyant sur les orientations élaborées pour l'alignement des objectifs du cadre stratégique pour l'agriculture. Les documents comprennent :

- La définition des éléments clés des plans d'action nationaux de suivi, en se basant éventuellement sur le modèle du septième rapport national de la CDB ;
- L'utilisation et la traduction des indicateurs principaux et des mesures nationales dans le suivi des plans d'action ;
- L'élaboration et l'utilisation d'indicateurs à l'échelle nationale ;
- L'utilisation de données spatiales dans le cadre du suivi et des indicateurs ;
- Des liens vers des ensembles de données, des outils et des ressources pertinents qui peuvent être utilisés pour soutenir la surveillance nationale ;
- L'utilisation du système de comptabilité économique environnementale pour le CMB et des orientations spécifiques aux scénarios politiques sur les indicateurs du CMB, y compris un module d'apprentissage en ligne et des webinaires ;
- La production d'un premier chiffrage des coûts des systèmes de suivi et l'ordonnancement de l'aide pour répondre aux besoins en matière de capacités.

Des webinaires sur l'utilisation des documents d'orientation pour évaluer et planifier les systèmes de suivi nationaux sont disponibles en anglais, français et espagnol, et les enregistrements sont téléchargés sur la chaîne YouTube du projet et liés à la [page du projet sur le NBSAP Forum](#).<sup>5</sup> Les documents d'orientation seront enrichis d'études de cas. Les ressources s'appuient sur l'expertise existante, y compris celles disponibles via le [Partenariat pour les indicateurs de biodiversité](#)<sup>6</sup> et d'autres réseaux et initiatives pertinents.

---

<sup>4</sup> <https://www.cbd.int/doc/decisions/cop-15/cop-15-dec-08-en.pdf>

<sup>5</sup> <https://www.learningfornature.org/en/nbsap-forum/forums/gef-early-action-support-project/>

<sup>6</sup> <https://www.bipindicators.net/>

## 2. Outils et ressources

Les ressources fournies dans le cadre de la composante 2 du projet comprendront une série d'outils, de réseaux et d'initiatives pertinents. Il s'agit notamment d'outils et de ressources en ligne, tels que le [DaRT](https://dart.informea.org/), les ressources<sup>7</sup> préparées par le [Partenariat pour les indicateurs de biodiversité](https://www.bipindicators.net/),<sup>8</sup> et le [UN Biodiversity Lab](https://unbiodiversitylab.org/en/) (UNBL).<sup>9</sup> Par exemple, l'UNBL est une plateforme donnant accès à des données spatiales mondiales et à des analyses pour la compréhension et l'impact afin d'aider les parties prenantes nationales à réaliser les objectifs du CMB et de l'Agenda 2030 pour le développement durable. L'utilisation des données spatiales peut être transformatrice face au changement climatique, à la perte de la biodiversité et aux défis du développement -- permettant aux pays de prendre des décisions fondées sur des données et de suivre plus précisément les progrès accomplis dans la réalisation de leurs objectifs. De nombreux pays demandent un soutien pour accéder à des données spatiales de haute qualité et pour les intégrer dans la planification, la mise en œuvre et le suivi au niveau national. L'UNBL a été créée pour répondre à ce besoin. Les pays peuvent télécharger leurs données nationales dans des espaces de travail privés afin de les analyser en même temps que les données mondiales pour fixer des priorités et faciliter leur mise en œuvre. Plusieurs ensembles de données et dossiers nationaux sont également disponibles sur les zones protégées, la restauration, les objectifs et indicateurs du CMB, l'intégrité des forêts, etc. Une assistance technique virtuelle et personnalisée est disponible sur demande afin d'examiner comment utiliser les données spatiales pour développer des évaluations de cadre de suivi et des plans d'action.

## 4. Suivi de l'assistance technique et des séries d'apprentissage en ligne

Une série d'apprentissage en ligne en anglais, français et espagnol est disponible pour prendre des mesures précoces sur les systèmes de suivi et les cadres de transparence. Les pays peuvent participer à plusieurs opportunités :

- *Série de webinaires* : Série interactive virtuelle de conférences vidéo synchronisées en direct, animées par des experts en la matière, qui sont également enregistrées et reliées à la [page du projet sur le NBSAP Forum](#).<sup>10</sup>
- *Micro-cours* : Micro-cours virtuels autodirigés de courte durée, chaque module nécessitant en moyenne 30 minutes à une heure d'engagement, les cours comprenant deux à quatre modules.
- *NBSAP Forum* : Communauté de pratique virtuelle qui soutient la collaboration, le partage des ressources, les échanges entre pairs, les écosystèmes d'apprentissage et la mise en réseau des Parties.
- *Événements* : Des événements virtuels, en personne ou hybrides, au cours desquels les parties peuvent développer et échanger des connaissances par le biais d'activités participatives, sont également disponibles périodiquement.
- *Assistance technique individuelle* : Une assistance technique virtuelle personnalisée est disponible sur demande.

---

<sup>7</sup> <https://dart.informea.org/>

<sup>8</sup> <https://www.bipindicators.net/>

<sup>9</sup> <https://unbiodiversitylab.org/en/>

<sup>10</sup> <https://www.learningfornature.org/en/nbsap-forum/forums/gef-early-action-support-project/>



Convention sur la  
diversité biologique



## Projet de soutien à l'action précoce du cadre mondial pour la biodiversité : Composante 3. Alignement des politiques et des institutions et examen de leur cohérence avec le cadre mondial pour la biodiversité de Kunming- Montréal

Le projet GBF-EAS (Global Biodiversity Framework Early Action Support) est une initiative financée par le Fonds pour l'environnement mondial (FEM) visant à accélérer la préparation et les premières actions de mise en œuvre de la Convention sur la diversité biologique (CDB) et de son Cadre mondial pour la biodiversité (CMB) de Kunming-Montréal. Les Parties éligibles au FEM bénéficient d'un soutien financier et technique axé sur quatre éléments : l'alignement des SPANB, les systèmes de suivi, la cohérence politique et institutionnelle, et le financement en faveur de la biodiversité. La composante 3 du projet se concentre sur l'identification d'actions pour l'alignement des politiques dans les secteurs liés à la nature. Les cadres politiques et institutionnels nationaux seront examinés pour s'assurer de leur cohérence avec le CMB.

Deux résultats sont attendus pour la composante 3 :

1. *Les exercices d'alignement politique et institutionnel permettent d'améliorer la cohérence des politiques* : Un examen des politiques et des institutions est effectué pour aider les pays à évaluer l'alignement entre le CMB et les cadres politiques et institutionnels nationaux. Cet examen prend en compte les synergies et les compromis entre les politiques et les institutions économiques, sociales et environnementales, les incitations et les subventions néfastes, ainsi que les autres accords environnementaux.
2. *L'alignement des politiques et les plans d'action sont élaborés et partagés entre les agences sectorielles* : Un plan d'action prioritaire pour la cohérence des politiques est élaboré en utilisant une approche pangouvernementale, et les possibilités d'amélioration de l'intégration de la biodiversité sont identifiées. L'élaboration d'un plan visant à promouvoir une approche positive de la nature dans les secteurs est encouragée. Les pays peuvent également développer une cartographie spatiale des objectifs politiques liés à la nature.

### Composante 3 : Opportunités de développement des capacités

Plusieurs opportunités de développement des capacités sont disponibles pour aider les Parties à prendre des mesures rapides afin d'assurer l'alignement et la cohérence des politiques et des institutions nationales avec le CMB. Chacune de ces offres est conçue pour accélérer l'alignement et la cohérence des politiques dans les secteurs liés à la nature. Ces offres visent à renforcer les capacités des individus et des institutions et complètent le [cadre](#)

[stratégique à long terme pour le renforcement des capacités et le développement](#).<sup>11</sup> Une brève description de chaque opportunité est présentée ci-dessous.

### **1. Orientations pour l'évaluation de la cohérence des politiques**

Ce guide aide les pays à effectuer une analyse des systèmes afin d'évaluer les forces et les faiblesses des politiques et des institutions nationales pour la mise en œuvre du CMB. L'analyse évalue l'alignement des politiques nationales existantes, identifie les lacunes et examine la fonctionnalité des cadres institutionnels existants pour une mise en œuvre réussie du CMB au niveau national. Grâce à cette évaluation, les pays peuvent : a) comprendre les synergies et découvrir comment maximiser les avantages dans les domaines économique, social et environnemental ; b) identifier les compromis et concilier les objectifs des politiques nationales avec d'autres accords multilatéraux sur l'environnement ; et c) s'attaquer aux incitations perverses et aux subventions préjudiciables à la réalisation des objectifs du CMB. En outre, les orientations aident les pays à élaborer des plans d'action alignés sur le CMB afin de favoriser les synergies et des plans d'action visant à promouvoir une approche positive de la nature dans les secteurs. Des informations seront également fournies sur la manière d'utiliser les analyses géospatiales pour soutenir le plan d'action pour la cohérence des politiques. Des études de cas présenteront des exemples d'utilisation dans l'alignement et l'examen des politiques et des institutions pour la cohérence avec le CMB.

### **2. Plans d'action pour les outils de cohérence des politiques**

Cet ensemble d'outils peut aider les pays à élaborer un plan d'action aligné sur le CMB pour assurer la cohérence des politiques et renforcer l'intégration de la biodiversité dans tous les secteurs liés à la nature :

- [Outil de communication des données pour les accords multilatéraux sur l'environnement](#) (DaRT) :<sup>12</sup> fournit des espaces de travail nationaux privés et sécurisés permettant aux Parties d'utiliser efficacement les synergies dans le domaine de la gestion des connaissances et de l'information pour l'établissement de rapports nationaux dans le cadre des conventions relatives à la biodiversité.
- [UN Biodiversity Lab](#) (UNBL) :<sup>13</sup> une plateforme qui donne accès à des données spatiales mondiales et à des analyses pour la compréhension et l'impact afin d'aider les parties prenantes nationales à réaliser les objectifs du CMB et de l'Agenda 2030 pour le développement durable.
- [Aires essentielles au maintien de la vie](#) (ELSA) :<sup>14</sup> une approche intégrée de l'aménagement du territoire développée par le Programme des Nations unies pour le développement (PNUD) qui permet aux pays de créer des "cartes de l'espoir" pour une meilleure prise de décision concernant la nature, le climat et le développement durable.
- [Outil de cohérence politique](#) : en cours de développement au PNUD, cet outil évaluera la cohérence entre les politiques nationales et les objectifs et cibles du CMB et d'autres accords multilatéraux sur l'environnement. En utilisant le Traitement du Langage Naturel, l'outil peut identifier les lacunes en matière de cohérence et les possibilités d'améliorer la cohérence entre les politiques nationales et le CMB. Les rapports peuvent également fournir des recommandations sommaires pour renforcer la cohérence.

### **3. Soutien technique à l'alignement politique et institutionnel et série d'apprentissage en ligne**

---

<sup>11</sup> <https://www.cbd.int/doc/decisions/cop-15/cop-15-dec-08-en.pdf>

<sup>12</sup> <https://dart.informea.org/>

<sup>13</sup> <https://unbiodiversitylab.org/en/>

<sup>14</sup> <https://unbiodiversitylab.org/en/maps-of-hope/>



Une série d'apprentissage en ligne en anglais, français et espagnol est également disponible pour développer la capacité nationale à déterminer les processus et politiques interinstitutionnels qui sont alignés sur le CMB et d'autres accords environnementaux, et conçus de manière efficace pour les mettre en œuvre. Les pays peuvent participer à plusieurs opportunités :

- *Série de webinaires* : Série interactive virtuelle de vidéoconférences synchrones en direct, animées par des experts en la matière, qui sont enregistrées et mises en lien sur la [page du projet sur le NBSAP Forum](#).<sup>15</sup>
- *Cours en ligne ouverts et massifs* : Cours virtuels dispensés par des experts en la matière qui publient un nouveau contenu chaque semaine pendant 3 à 6 semaines. Chaque semaine nécessite en moyenne deux à cinq heures d'engagement.
- *Micro-cours* : Micro-cours virtuels autodirigés de courte durée, chaque module nécessitant en moyenne 30 minutes à une heure d'engagement, les cours comprenant deux à quatre modules.
- *NBSAP Forum* : Communauté de pratique virtuelle qui soutient la collaboration, le partage des ressources, les échanges entre pairs, les écosystèmes d'apprentissage et la mise en réseau des Parties.
- *Événements* : Des événements virtuels, en personne ou hybrides, au cours desquels les Parties peuvent développer et échanger des connaissances par le biais d'activités participatives, sont également disponibles périodiquement.
- *Assistance technique individuelle* : Une assistance technique virtuelle et personnalisée est disponible sur demande.

---

<sup>15</sup> <https://www.learningfornature.org/en/nbsap-forum/forums/gef-early-action-support-project/>



Convention sur la  
diversité biologique



## Projet de soutien à l'action précoce du cadre mondial pour la biodiversité : Composante 4. Activités de financement en faveur de la biodiversité

La biodiversité est essentielle à notre santé, à notre société et à nos économies, de la pêche locale à la finance mondiale, mais est pourtant aujourd'hui au bord de l'effondrement. Les entreprises que nous finançons, dans lesquelles nous investissons et que nous assurons dépendent de la nature et de la biodiversité. Les océans, les forêts et les terres du monde entier fournissent une grande partie des matières premières, des biens et des services qui sous-tendent l'économie mondiale. Les objectifs ambitieux du cadre mondial pour la biodiversité (CMB) Kunming-Montréal de la Convention sur la diversité biologique (CDB) visent à créer un système dans lequel les entreprises, le secteur financier et les gouvernements harmonisent les flux financiers afin d'assurer un avenir favorable à la nature. Les pays peuvent élaborer un plan national de financement de la biodiversité afin de déterminer comment combler le déficit de financement. Cela contribue à un changement systémique qui s'attaque aux moteurs de la perte de biodiversité, améliore l'efficacité et augmente les ressources disponibles pour atteindre les objectifs du CMB. Cette action peut être entreprise parallèlement à la révision des stratégies et plans d'action nationaux pour la biodiversité (SPANB) d'un pays.

Le projet GBF-EAS (Global Biodiversity Framework Early Action Support) est un effort financé par le Fonds pour l'environnement mondial (FEM) pour accélérer la préparation et les premières actions de mise en œuvre de la CDB et du CMB au cours de cette décennie. Les parties éligibles au FEM bénéficient d'un soutien financier et technique axé sur quatre composantes visant à soutenir les premières actions en faveur de la biodiversité : l'alignement des SPANB, les systèmes de suivi, la cohérence politique et institutionnelle, et le financement en faveur de la biodiversité. La composante 4 du projet se concentre sur la définition des lacunes en matière de financement de la biodiversité et sur les opportunités de mobilisation des ressources. Chaque pays entreprendra un processus progressif pour développer un plan de financement de la biodiversité basé sur la capacité et l'expérience nationales.

Trois résultats sont attendus pour la composante 4 :

1. **Évaluations du financement national de la biodiversité** : Un examen des dépenses liées à la biodiversité dans tous les secteurs est effectué (par exemple, l'énergie, les transports, les infrastructures, l'agriculture, la sylviculture, la pêche, les industries extractives). Les projections des coûts des activités nouvelles et actualisées du CMB sont établies et les déficits de financement nationaux sont calculés.
2. **Des plans de réaffectation des subventions sont élaborés** : Les subventions nuisibles à la biodiversité sont passées en revue. Les mécanismes de financement existants sont également analysés, y compris les raisons de leur inefficacité et les principaux obstacles et contraintes.
3. **Des plans de mobilisation des ressources nationales sont élaborés sur la base d'évaluations nationales et d'estimations des coûts.**

## Composante 4 : Opportunités de développement des capacités

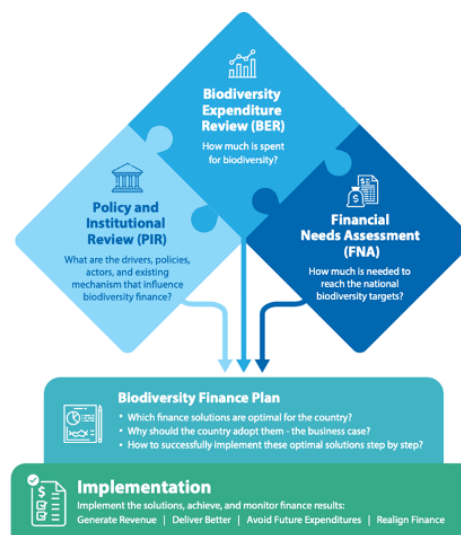
Plusieurs opportunités de développement des capacités sont disponibles pour aider les Parties à prendre des mesures rapides en matière de financement de la biodiversité. Elles sont conçues pour améliorer la compréhension de la manière de définir les lacunes en matière de financement de la biodiversité et d'identifier les possibilités de mobilisation des ressources. Ces offres visent à renforcer les capacités des individus et des institutions et complètent le [cadre stratégique à long terme de la CDB pour le renforcement des capacités et le développement](#). Une brève description de chaque opportunité est présentée ci-dessous.

### 1. L'initiative de financement de la biodiversité du PNUD (BIOFIN)

Cette méthodologie aide les pays à comprendre l'écosystème national de financement de la biodiversité afin de développer des plans de financement adaptés au contexte. Un programme mondial correspondant du PNUD, appelé *Initiative pour le financement de la biodiversité*, a travaillé avec 41 Parties à la CDB pour développer, piloter et améliorer continuellement la méthodologie. Les plans de financement de BIOFIN comprennent des mesures de base solides, une compréhension du paysage national existant des mécanismes de financement, et incluent les moteurs de la perte et du gain de biodiversité. Ils visent à améliorer les mécanismes de financement existants et à mettre en œuvre des mécanismes innovants. La mise en œuvre des solutions de financement générera à son tour de nouveaux revenus et permettra de réaligner et d'améliorer l'efficacité des flux financiers existants pour la conservation de la nature. BIOFIN a entrepris une cartographie globale de toutes les solutions de financement potentielles qu'un pays pourrait mettre en œuvre, ce qui a donné lieu au [Catalogue BIOFIN des solutions de financement de la biodiversité](#).<sup>16</sup> Ce catalogue comprend plus de 150 mécanismes de financement possibles observés dans le monde entier. Il s'agit d'un menu d'options que tous les pays peuvent explorer pour concevoir leurs plans de financement.

#### Une approche par étapes :

La conception des plans de financement de la biodiversité repose sur une approche progressive, chaque étape fournissant les recommandations et les informations nécessaires à l'élaboration de plans de financement fondés sur des données probantes et adaptés au contexte. Ces étapes comprennent 1) la réalisation d'un examen politique et institutionnel de la législation, des politiques et du cadre institutionnel liés au financement de la biodiversité ; 2) la mesure des niveaux de dépenses existants en faveur de la biodiversité ; 3) l'analyse des subventions préjudiciables à la biodiversité et l'identification des points d'entrée pour les réaffecter ; 4) l'évaluation des besoins de financement de la biodiversité ; et enfin 5) l'élaboration d'un plan de financement de la biodiversité (voir figure). L'engagement des parties prenantes est nécessaire tout au long du processus et des ateliers de consultation devraient être organisés à chaque étape pour garantir l'appropriation par les parties prenantes et l'institutionnalisation future du plan de financement.



**4.0 Examen institutionnel et politique du financement de la biodiversité (PIR) :** Le PIR explore la manière dont les finances et l'économie peuvent être utilisées pour s'attaquer aux principaux moteurs de la perte de biodiversité. Il

<sup>16</sup> <https://www.biofin.org/finance-solutions>

est utilisé pour clarifier davantage les parties prenantes concernées et leurs mandats spécifiques, les dispositions institutionnelles et les capacités liées au SPANB et au financement de la biodiversité. Cette première étape comprend l'identification de la vision nationale existante et des principales tendances en matière de financement de la biodiversité et du développement durable, ainsi que la cartographie des interactions sectorielles avec la biodiversité et les services écosystémiques. Ce processus permet aux pays d'analyser les politiques et les institutions actuelles. Les mécanismes de financement existants associés à la biodiversité et aux services écosystémiques sont également cartographiés afin d'évaluer leur impact et leur efficacité, et de comprendre les points d'entrée clés et les opportunités de changement. Les recommandations politiques, les points d'entrée pour améliorer les mécanismes de financement existants et les réformes possibles des subventions nuisibles sont incorporés dans le PIR. *Coût estimé : 55 000 - 65 000 DOLLARS*

**4.1 Examen des dépenses en faveur de la biodiversité (BER) :** Le BER aide les pays à établir une base de référence solide des niveaux de dépenses historiques et actuels en matière de biodiversité et des projections futures par rapport à la vision et au cadre institutionnel et politique sous-jacents. L'examen des dépenses est réalisé avec les institutions publiques, privées et de la société civile identifiées lors du PIR. Pour chaque acteur pertinent du financement de la biodiversité, les données relatives au budget, à l'allocation et aux dépenses sont collectées pour les 5 à 7 dernières années. Pour chaque budget ou dépense, le pourcentage qui peut être attribué à la biodiversité et le domaine cible de la dépense sont déterminés. L'analyse explore également la relation entre les dépenses liées à la biodiversité et les budgets gouvernementaux globaux, les objectifs politiques déclarés, le produit intérieur brut et les emplois, ainsi que les stratégies du SPANB et les catégories liées à la biodiversité, entre autres. Les tendances historiques sont analysées et des projections peuvent être faites sur le financement futur dans le cadre d'un scénario de maintien du statu quo. Le rapport final fournit des recommandations spécifiques sur : 1) les principales sources de financement, 2) le réaligement possible des dépenses, 3) les questions d'allocation ou d'absorption, 4) et d'autres idées générées par l'examen. *Coût estimé : 55 000-65 000 DOLLARS*

**4.2 Évaluation des besoins financiers (FNA) :** L'évaluation des besoins financiers est un calcul détaillé et réaliste des coûts des politiques et plans clés en matière de biodiversité, et se concentre généralement sur le Plan d'action national pour la biodiversité. Elle implique une estimation des besoins financiers et une hiérarchisation des actions de gestion de la biodiversité dans tous les secteurs du gouvernement et des ONG, et peut inclure des investissements du secteur privé. Pour établir un déficit de financement prévisionnel, les financements existants pour des actions spécifiques sont comparés aux besoins estimés. La méthodologie comprend l'examen et l'affinement des actions définies dans le SPANB et d'autres politiques majeures qui nécessitent un calcul des coûts. Pour chacune de ces actions chiffrables, des éléments budgétaires spécifiques sont calculés sur la base des catégories et unités budgétaires gouvernementales existantes. Les recommandations comprennent la hiérarchisation des besoins de financement de la biodiversité et l'identification des lacunes. *Coût estimé : 55 000-65 000 DOLLARS*

**4.3 Évaluation des subventions préjudiciables à la biodiversité :** L'objectif global de la CDB consistant à examiner les subventions préjudiciables à la biodiversité reste l'un des moins bien réalisés. Il devient évident que les subventions et les aides publiques bien intentionnées ont souvent des effets négatifs mais coûteux sur l'environnement et la biodiversité, ce qui a des répercussions négatives sur les sociétés et les économies aux niveaux local et national. L'Organisation de coopération et de développement économiques (OCDE) estime qu'environ 540 milliards de dollars de soutien à la production agricole dans 54 pays sont considérés comme potentiellement nuisibles à l'environnement, entraînant la destruction d'habitats par la conversion de zones de forêts primaires, la dégradation des sols et la pollution par les nutriments. Une cartographie et un examen des subventions et des incitations peuvent aider les pays à déterminer où elles ont un impact négatif sur la biodiversité. Une fois les subventions cartographiées, un plan de réaffectation ou d'écologisation de certaines subventions nuisibles

identifiées est élaboré. BIOFIN a élaboré des lignes directrices à l'intention des pays afin qu'ils puissent procéder à un tel examen et identifier les points d'entrée pour réaffecter les subventions. *Coût estimé : 45 000-55 000 DOLLARS*

**4.4 Plan de financement de la biodiversité (PFB) :** Le PFB est une stratégie et un plan national de financement de la biodiversité qui aborde toutes les dimensions possibles du financement, y compris la mobilisation des ressources, l'amélioration de l'impact, l'évitement des dépenses futures et le réaligement des dépenses sur les objectifs de la biodiversité. Sur la base des recommandations du PIR, du BER, de la FNA et de l'évaluation des subventions nuisibles, les experts nationaux examineront un large éventail de solutions de financement possibles et les passeront au crible à l'aide de critères spécifiques prédéterminés. Pour les mécanismes de financement les plus prometteurs, une étude de faisabilité plus détaillée sera réalisée. Le BFP est l'aboutissement du processus et est institutionnalisé au sein du gouvernement pour garantir sa mise en œuvre. C'est pourquoi les parties prenantes doivent être impliquées tout au long du processus par le biais d'ateliers de consultation. *Coût estimé : 55 000-65 000 DOLLARS*

### Filières BIOFIN recommandées

Pour les *pays qui sont novices en matière de financement de la biodiversité*, chaque étape est pertinente pour la suivante. Les pays doivent donc suivre l'approche progressive présentée ci-dessus. Ce projet vise à catalyser des actions précoces. Par conséquent, il est attendu que les pays qui découvrent cette méthodologie de financement de la biodiversité ne soient en mesure de réaliser qu'une ou deux étapes du processus BIOFIN au cours du cycle de vie du projet. Il est recommandé de procéder à l'évaluation des subventions nuisibles et des mécanismes de financement existants, car cette évaluation sera utile pour mener à bien l'examen des politiques et des institutions dans le cadre du programme-cadre pour les plans de financement nationaux en faveur de la biodiversité.

*Pour les pays ayant terminé la méthodologie BIOFIN :* Les pays BIOFIN actuels ou passés peuvent prendre des mesures rapides pour mettre à jour les étapes de la méthodologie BIOFIN qui doivent être alignées sur le CMB. L'analyse développée dans le cadre d'autres parties du projet GBF-EAS devrait servir de base à ces mises à jour. Ces pays pourraient également envisager d'autres étapes clés pour faire avancer les travaux de mise en œuvre de leur BFP, telles que la réalisation d'analyses de faisabilité des mécanismes de financement et/ou la mise en œuvre rapide de solutions de financement spécifiques.

Une série d'apprentissage en ligne en anglais, français et espagnol est mise à disposition pour développer les capacités de financement de la biodiversité. Les pays peuvent participer à plusieurs opportunités :

- *Série de webinaires :* Série interactive virtuelle de conférences vidéo synchronisées en direct, animées par des experts en la matière, qui sont également enregistrées et reliées à la [page du projet sur le NBSAP Forum](#).
- *Cours en ligne ouverts et massifs (MOOC) :* Séries d'apprentissage virtuel avec modérateur sur les BER, les FNA et les BFP qui comprennent un contenu de source ouverte publié chaque semaine dans un délai déterminé. Ils comportent des éléments d'apprentissage obligatoires et facultatifs, avec un engagement d'apprentissage hebdomadaire indépendant et asynchrone moyen de 2 à 5 heures par semaine, pendant 3 à 6 semaines en moyenne. Ces cours comprennent l'accès à des experts en la matière et la possibilité d'apprendre entre pairs, ce qui favorise la mise en réseau et les échanges.
- *NBSAP Forum :* Communauté de pratique virtuelle qui soutient la collaboration, le partage des ressources, les échanges entre pairs, les écosystèmes d'apprentissage et la mise en réseau des parties.

---

<sup>17</sup> <https://www.learningfornature.org/en/nbsap-forum/forums/gef-early-action-support-project/>

- *Événements* : Des événements virtuels, en personne ou hybrides, permettant aux parties de développer et d'échanger des connaissances par le biais d'activités participatives sont également disponibles.
- *Assistance technique individuelle* : Une assistance technique virtuelle personnalisée est disponible sur demande.

## 2. Initiative de financement du PNUE

L'Initiative financière du PNUE (UNEP FI) travaille avec ses membres et ses partenaires pour intégrer la prise de décision durable dans la finance traditionnelle. Elle fournit des recherches et des conseils techniques, collabore avec la communauté financière sur des innovations et des cadres de pointe, et développe des outils à l'échelle de l'industrie qui relient la science, la politique, l'économie et la finance. L'initiative contribue à placer la nature au cœur du processus décisionnel financier et aide les banques, les assureurs et les investisseurs à identifier et à gérer leur impact sur le monde naturel.

Cette initiative offre plusieurs possibilités de développement des capacités :

**Risque naturel et divulgation financière** Le groupe de travail sur les informations financières liées à la nature (TNFD) soutient la transparence du marché, en fournissant un cadre de gestion des risques et de divulgation permettant aux organisations de signaler les risques liés à la nature et d'agir en conséquence. Un outil de gestion des risques en ligne - ENCORE - aidera également les pays à explorer les opportunités, les risques et les expositions liés au capital naturel. Cet outil permet de visualiser la façon dont un portefeuille de projets dépend et a un impact sur la nature, et comment les changements environnementaux peuvent créer des risques pour les entreprises financées. Il comprend un module sur la biodiversité axé sur les secteurs de l'exploitation minière et de l'agriculture.

### Fixation d'objectifs en matière de biodiversité

La communauté biodiversité des Principes pour une banque responsable (PRB) est conçue pour faire passer les apprenants de la théorie à la pratique en quelques mois. Pour en savoir plus, il suffit de se connecter à l'[espace membres des PRB](#).<sup>18</sup> Des conseils sont également disponibles sur la manière de fixer et d'atteindre des objectifs solides en matière de biodiversité dans le cadre des activités de prêt, d'investissement et de souscription. Une série de webinaires abordera également les défis et les opportunités pour la finance et la nature.

Pour plus d'informations sur la Communauté PRB, veuillez scanner le code suivant :



<sup>18</sup> <https://www.unepfi.org/banking/bankingprinciples/>.



Convention sur la  
diversité biologique



## Projet de soutien à l'action précoce du cadre mondial pour la biodiversité : Offre de développement des capacités

Le temps presse pour la communauté internationale de créer le changement transformateur nécessaire pour faire face à la crise planétaire. La mise en œuvre du cadre mondial pour la biodiversité (CMB) de Kunming-Montréal de la Convention sur la diversité biologique (CDB) est d'une importance vitale pour notre réponse. Pour catalyser l'action transformatrice au cours de cette décennie, les gouvernements aux niveaux national, infranational et local ont besoin de capacités, d'outils et de ressources spécifiques. Le projet de soutien aux actions précoces du cadre mondial pour la biodiversité (EAS) est un effort financé par le Fonds pour l'environnement mondial afin d'accélérer la préparation et les actions précoces de mise en œuvre de la CDB au cours de cette décennie. Les Parties éligibles bénéficient d'un soutien financier et technique axé sur quatre éléments : l'alignement des SPANB, les systèmes de suivi nationaux, la cohérence politique et intuitive et le financement en faveur de la biodiversité. Cette note explique les offres de développement des capacités proposées aux parties à la CDB dans le cadre de ce projet,<sup>19</sup> que le Programme des Nations unies pour le développement (PNUD) et le Programme des Nations unies pour l'environnement (PNUE) mettent en œuvre en collaboration avec le Secrétariat de la CDB.

### Niveaux de développement des capacités

Ce projet vise à développer les capacités à trois niveaux interconnectés :

- Niveau individuel : Soutenir le personnel du ministère qui a besoin de capacités pour mettre en œuvre efficacement le CMB au niveau national afin de développer la sensibilisation technique, les connaissances, les compétences, l'expertise et les expériences souhaitées.
- Niveau organisationnel : Soutenir la capacité des institutions à fonctionner efficacement et à respecter leurs engagements liés au CMB, en mettant l'accent sur les structures, les processus et les procédures internes, le leadership et les systèmes de gestion.
- Niveau de l'environnement favorable : Soutien du système général et des conditions nécessaires pour que les organisations et les individus puissent remplir leurs objectifs, tels que les politiques, les lois, les accords, les conventions, les protocoles, les normes sociales, la volonté politique et la disponibilité des ressources.

### NBSAP Forum

Les opportunités de développement des capacités du projet sont organisées autour du [NBSAP Forum](#).<sup>20</sup> Cette communauté de pratique en ligne vise à soutenir les pays dans la mise en œuvre de la CDB, de sa politique et de ses

<sup>19</sup> Les éléments du programme sont alignés sur le [Cadre stratégique à long terme pour le renforcement des capacités et le développement de](#) la CDB et sur les consultations connexes avec les gouvernements et les organisations. Ils reflètent également le rapport 2021 du Centre mondial de surveillance continue de la conservation de la nature intitulé *Biodiversity-related capacity building : Informing the preparation of a long-term strategic framework for capacity-building beyond 2020*.

<sup>20</sup> <http://nbsapforum.net>

mécanismes de rapport. Les parties à la CDB peuvent utiliser le forum pour trouver les informations dont elles ont besoin pour élaborer et mettre en œuvre des plans d'action nationaux et des rapports nationaux efficaces. Le forum comporte également une [page dédiée](#) au projet GBF-EAS <sup>21</sup>, où les parties peuvent trouver des documents et des formations à l'appui des résultats du projet. Les membres parlent 122 langues différentes et accèdent au forum depuis 196 pays. Cette plateforme est alimentée par [Learning for Nature](#),<sup>22</sup> qui héberge également le contenu d'apprentissage et de formation en ligne du projet. Elle comprend plusieurs fonctions :

- Un forum en ligne pour mettre en relation les décideurs politiques et les praticiens autour des objectifs du CMB
- Une plateforme d'apprentissage en ligne qui offre des possibilités gratuites de développer les capacités professionnelles des parties prenantes dans plusieurs langues
- Une bibliothèque de ressources contenant des informations actualisées sur la CDB et ses objectifs
- Un service d'assistance technique en anglais, français et espagnol, dont le personnel est composé de représentants du PNUD, du PNUE, du Secrétariat de la CDB et de leurs partenaires.

### Offres de développement des capacités

- **Apprentissage entre pairs et échange de connaissances** : Communautés de pratique virtuelles qui favorisent la collaboration, l'apprentissage, les échanges et la mise en réseau entre les Parties.
- **Cours en ligne à rythme libre** : Cours techniques virtuels autodirigés organisés en une série de modules d'apprentissage sans dates de début et de fin définies. Les cours comprennent généralement 3 à 6 modules et nécessitent en moyenne 2 à 5 heures de travail par module.
- **Cours en ligne ouverts et massifs** : Cours virtuels animés dans une salle de cours en ligne, dispensés par des experts en la matière qui publient un nouveau contenu chaque semaine pendant 3 à 6 semaines. Chaque semaine nécessite en moyenne 2 à 5 heures d'engagement.
- **Série de webinaires** : Série interactive virtuelle de vidéoconférences synchrones en direct animées par des experts en la matière, qui sont également enregistrées et reliées à la [page du projet sur le NBSAP Forum](#).<sup>23</sup>
- **Orientations et boîtes à outils** : Ressources telles que des outils, des modèles, des listes de contrôle, des explications et des analyses prêtes à l'emploi.
- **Ateliers et formations** : Événements virtuels, en personne ou hybrides où les Parties peuvent développer et échanger des connaissances par le biais d'activités participatives.
- **Assistance technique ciblée** : Assistance technique individuelle à la demande, fournie par des experts en la matière dans plusieurs langues.

### Learning for Nature

[Learning for Nature](#), lancé en 2018, est l'hôte du contenu virtuel de développement des capacités pour ce projet. Cette première plateforme d'apprentissage en ligne du PNUD relie plus de 70 000 décideurs en matière de biodiversité, acteurs du changement et experts en la matière sur le terrain afin de promouvoir les meilleures pratiques en matière de conservation de la biodiversité et de développement durable. La plateforme offre un contenu de formation libre et gratuit en réponse au besoin mondial d'égalité d'accès à l'information. À ce jour, Learning for Nature accueille des apprenants de 194 pays, offre plus de 150 possibilités d'apprentissage en ligne et propose des contenus en anglais, français, espagnol et russe. Le site est modéré quotidiennement, avec un contenu de haute qualité systématiquement sélectionné, et soutient un large éventail de partenaires pour l'organisation des

<sup>21</sup> <https://www.learningfornature.org/en/nbsap-forum/forums/gef-early-action-support-project/>

<sup>22</sup> <https://www.learningfornature.org/>

<sup>23</sup> <https://www.learningfornature.org/en/nbsap-forum/forums/gef-early-action-support-project/>



cours (la liste complète est disponible [ici](#)<sup>24</sup> ), notamment avec le Secrétariat de la CDB. Pour en savoir plus sur Learning for Nature, [cliquez ici](#).<sup>25</sup>

---

<sup>24</sup> <https://www.learningfornature.org/en/about-us/>

<sup>25</sup> <https://drive.google.com/file/d/1bwxcZWdmXnbszQ2xUUDVM-RbklVJEay/view>